

Neprodejně jídlo charitám

| Jana Drábková, drabkova@cemc.cz

Od roku 2018 budou muset všechny prodejny potravin nad 400 m² neprodejně jídlo nabídnout humanitárním organizacím. Do této doby musí tyto prodejny povinně zlikvidovat tyto potraviny na skládkách nebo ve spalovnách, resp. kafilériích. Jídlo se tak má dostat ke klientům sociálních služeb. Počítá s tím novela zákona o potravinách a tabákových výrobcích.

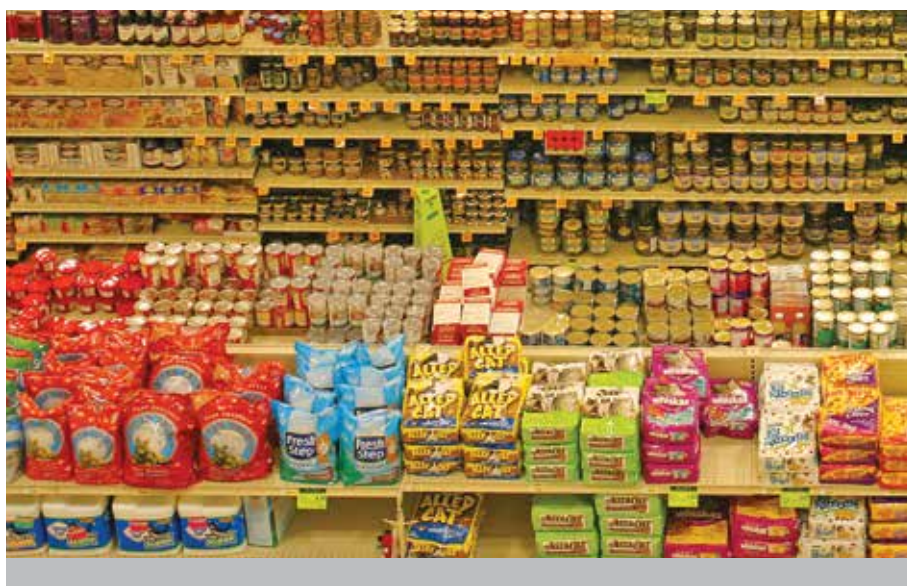
Senát ČR schválil novelu zákona č. 110/1997 Sb., o potravinách a tabákových výrobcích, která dosud dobrovolnou činnost tuzemských supermarketů mění na zákonnou povinnost darovat neprodejně potraviny charitativním účelům. Hlavním cílem je legislativní omezení plýtvání potravinami. Novela zavádí podobná opatření, která již platí v Itálii a ve Francii.

„Provozovny s prodejní plochou nad 400 m² budou mít povinnost poskytovat potraviny, které by jinak musely být staženy z trhu, charitativním organizacím. Bude se tak jednat např. o potraviny s deformovaným obalem nebo špatně označené. Takto poskytnuté potraviny ale budou muset být vždy bezpečné. Povinnost bude platit od 1. 1. 2018,“ popisuje novela Ministerstvo zemědělství. Při nesplnění

povinnosti hrozí pokuta maximálně 10 mil. Kč. V praxi bude výše pokuty záviset na závažnosti porušení zákona.

Řetězce a nová povinnost

Společnosti provozující obchodní sítě prodejen jsou však k novým povinnostem spíše skeptičtí. „V uvedeném ustanovení je novela zcela zbytečná. Všechny prodejny mají striktně nastavený systém pro kontrolu potravinových odpadů, neboť zboží, které se neprodá a skončí případně v odpadu, je pro prodejnu jednoznačná ztráta. Pokud takoveto zboží přece vznikne – nedá se prodat a je zdravotně nezávadné – společnost Ahold má, pokud to dává ekonomický a ekologický smysl, již dávno smysluplné využití dotčeného zboží. Jsem si jistý, že to takto funguje i u naší konkurence na trhu,“ reaguje ředitel kvality ve společnosti Ahold Pavel Mikoška na otázku, jak vnímá nové povinnosti, které novela přináší. Společnost Lidl vidí zase rizika v novelou definovaném procesu darování potravin. „Především v dodržení teplotního řetězce tak, aby darované potraviny byly odpovídajícím způsobem uchovávány po celou dobu své cesty z prodejny k cílovým konzumentům. To nejsme schopni zajistit, a proto jsme dosud nechtěli podstupovat riziko dodání



nekvalitních či zdravotně závadných potravin. S potravinovou bankou proto spolupracujeme pouze nárazově," vysvětluje obavy společnosti Lidl tisková mluvčí Zuzana Holá. „V minulém roce jsme na charitu takto předali zboží v rádech jednotek milionů korun," dodává Pavel Mikoška.

„Schválení novely zákona hodnotíme kladně. Darování potravin potřebným je smysluplné a uvědomují si to i některé řetězce, které již delší dobu s potravinovými bankami dobrovolně spolupracují. Pro některé to však bude znamenat novinku, na kterou se budou muset připravit. V konečném důsledku tento krok pocítí v podobě navýšení nákladů." shrnuje současnou a budoucí situaci programový manažer Platformy pro společnost a koordinátor Národní potravinové sbírky Peter Halaj.

Současné darování potravin

Dobrovolné darování potravin od velkých obchodních řetězců směrem k potravinovým bankám v České republice již několik let funguje, avšak ne všechny obchody se do něj zapojily. Potravinové banky se na spolupráci se společnostmi, se kterými ještě nebyla spolupráce navázána, organizačně i technicky připravují. „Objem darovaných potravin bude určitě větší a rozšíří se jejich sortiment. Na tuto skutečnost se v tomto roce potravinové banky připravují úpravami skladovacích ploch a modernizací jejich technického vybavení," popisuje Helena Balabánová z Potravinové banky Ostrava, z.s. přípravu na termín nabytí účinnosti novely.

„Současná spolupráce řetězců s potravinovými bankami je založena na zprostředkování a darování přebytečných potravin potřebným. V praxi to znamená propojení prodejny s nejbližší neziskovou organizací. Omezit plýtvání s potravinami na straně řetězců pomohlo v nemalé míře snížení daně za darované potraviny," charakterizuje současnou spolupráci potravinových bank s velkými prodejny Peter Halaj.

Propojení výrobců potravin, supermarketů a veřejnosti s cílem poskytnout trvanlivé potraviny ve prospěch potřebným probíhá na úrovni Národní potravinové sbírky, kterou organizuje Platforma Byznys pro společnost společně se svými partnery. „Letos se do ní nově zapojí řetězce Billa, Lidl a Rossmann. Čtvrtý ročník se uskuteční 12.11. 2016 od 8 do 20 hodin. Během celého dne budou moci zákazníci prodejen Tesco, Globus, Penny Market, Kau-



fland, Albert, Lidl, Billa, Makro a drogerie DM a Rossmann darovat trvanlivé potraviny do připravených košíků za pokladnami," konstatuje Peter Halaj. Odevzdané potraviny od zákazníků tak poputují do potravinových bank. Hlavním cílem Národní sbírky je především poukázat na plýtvání potravinami na jedné straně a na jejich nedostatek u sociálně slabších na straně druhé. V loňském roce se díky darům veřejnosti a firem vybralo 236 tun potravin.

Za rok 2015 obdržela Potravinová banka v Ostravě, z. s. od čtyř velkých prodejců celkem 107 552 kg potravin v ceně 5 445 612 Kč a za první pololetí roku 2016 to bylo 96 050 kg potravin za 4 149 807 Kč. Za první pololetí 2016 činil odběr potravin 89 % předcházejícího roku. Předpokládá se tedy, že v roce 2016 bude odběr potravin od velkých prodejců o 100 % vyšší než v roce 2015. „Absorpční kapacita humanitárních organizací je poměrně vysoká, darované potraviny se nám daří bez větších problémů rozdělit tak, aby se co nejrychleji dostaly ke konečnému uživateli. V tuto chvíli má Potravinová banka v Ostravě, z. s. dostatečnou kapacitní rezervu k příjmu darovaných potravin," říká Helena Balabánová.

To, že se zvyšuje objem potravin, které putují potřebným, potvrdila i Česká federace potravinových bank, která počítá s nárůstem o 1000 tun darovaných potravin od výrobců, řetězců a zemědělců. Řetězce v současnosti darují z celkového množství přibližně jednu třetinu. „Abychom uspokojili všechny české charitativní a sociální organizace, které se u bank zásobují, rádi bychom dostávali několikrát více," říká Martin Plichta z České federace potravinových bank.

Darovat, likvidovat, nebo předcházet?

Je logické, že pro společnosti, které provozují velké obchodní řetězce, je neprodejné zboží ekonomickou ztrátou. Každý obchod má proto nastavený systém s ohledem na šetrné zacházení s potravinami. „Ve všech našich prodejnách funguje systém objednávek založených na principu data trvanlivosti jednotlivých artiklů. Zároveň průběžně sledujeme minimální dobu spotřeby a v dostatečném předstihu reagujeme například snížením prodejní ceny. Tím dokážeme v návaznosti na odprodeje přesně řídit optimální zásoby pro jednotlivé položky," popisuje stávající praxi v prodejnách Lidl Zuzana Holá.

Potravinami se plýtvá napříč celým potravinovým řetězcem, od výroby po spotřebitele. Na otázku, kdo nejvíce plýtvá Peter Halaj odpovídá: „O této tematice neexistuje všeobecně dostatek relevantních dat. Podle našich nedávných průzkumů se společností IPSOS má největší podíl koncová spotřeba v domácnostech." Supermarkety se rozhodují podle toho, co je pro ně ekonomicky výhodnější. Potravinové banky přistupují k problému plýtvání z hlediska etického. Ideálem je proto kompromis mezi etickým a ekonomickým přístupem v řešení problému. „Zdá se, že se nám ho daří ve spolupráci s řetězci uskutečňovat," zmiňuje Helena Balabánová. K tomu, aby si jednotlivec uměl vážit jídla, musí být vychován v rodině od mala. Vzdělávací instituce a kampaně toto prvotní učení může jen prohloubit. □